



AKSARAY ÜNİVERSİTESİ

İKTİSADİ VE İDARİ BİLİMLER FAKÜLTESİ

2016 MALİ YILI

FAALİYET RAPORU

İÇİNDEKİLER

ÜST YÖNETİCİ SUNUŞU.....	
I- GENEL BİLGİLER.....	
A- Misyon ve Vizyon.....	
B- Yetki, Görev ve Sorumluluklar.....	
C- İdareye İlişkin Bilgiler.....	
1- Fiziksel Yapı.....	
2- Örgüt Yapısı.....	
3- Bilgi ve Teknolojik Kaynaklar	
4- İnsan Kaynakları	
5- Sunulan Hizmetler	
6- Yönetim ve İç Kontrol Sistemi	
D- Diğer Hususlar	
II- AMAÇ ve HEDEFLER	
A- İdarenin Amaç ve Hedefleri	
B- Temel Politikalar ve Öncelikler	
C- Diğer Hususlar	
III- FAALİYETLERE İLİŞKİN BİLGİ VE DEĞERLENDİRMELER	
A- Mali Bilgiler	
1- Bütçe Uygulama Sonuçları	
2- Temel Mali Tablolara İlişkin Açıklamalar	
3- Mali Denetim Sonuçları	
4- Diğer Hususlar	
B- Performans Bilgileri	
1- Faaliyet ve Proje Bilgileri	
2- Performans Sonuçları Tablosu	
3- Performans Sonuçlarının Değerlendirilmesi	
4- Performans Bilgi Sisteminin Değerlendirilmesi	
5- Diğer Hususlar	
IV- KURUMSAL KABİLİYET ve KAPASİTENİN DEĞERLENDİRİLMESİ	
A- Üstünlükler	
B- Zayıflıklar	
C- Değerlendirme	
V- ÖNERİ VE TEDBİRLER	

BİRİM / ÜST YÖNETİCİ SUNUŞU

Bilindiği üzere kamuda var olan sorunlara rasyonel ve kalıcı çözümler sunulması amacıyla yürürlüğe konulan 5018 sayılı Kamu Mali Yönetimi ve Kontrol Kanunu artık tüm fonksiyonlarıyla uygulanmaktadır.

5018 sayılı Kanun ve devamında çıkarılan 5436 sayılı Kanun ile Maliye Bakanlığına bağlı bir birim olarak faaliyet gösteren Bütçe Daire Başkanlıkları, adı “Strateji Geliştirme Daire Başkanlığı” olarak değiştirilerek üniversitelerin bir birimi haline getirilmiştir. Gerçekleştirilen bu yapısal değişim sürecinde 2006 yılından itibaren özellikle ikincil düzey mevzuatın da yürürlüğe girmesiyle birlikte, mali konularda farklı uygulamalar ve yeni başlangıçlar hayata geçirilmiştir.

Stratejik planlama, performans programı ve performansa dayalı bütçeleme kavramları ile etkinlik ve verimliliğin, faaliyet raporu çalışmaları ile de saydamlık ve hesap verilebilirliğin gerçekleştirilmesi hedeflenmektedir.

5018 sayılı Kamu Mali Yönetimi ve Kontrol Kanununun 41. maddesinde belirtildiği üzere, hesap verme sorumluluğu çerçevesinde Fakültemizin 2016 Mali Yılı Faaliyet Raporunu hazırlamış bulunmaktayız.

Prof. Dr. Nafiz TOK

Dekan V.

I- GENEL BİLGİLER

A- Misyon ve Vizyon

MİSYON

İktisadi ve İdari Bilimler Fakültesi'nin misyonu; “Evrensel değerlerin yönlendiriciliğinde bilim, sanat ve teknoloji birikiminden yararlanan, bilim üreten ve yayan, ulusal ve uluslararası düzeyde ayrıcalıklı bir konuma sahip olan ve böylece öğrencilerine, öğretim elemanlarına, tüm çalışanlarına ve mezunlarına yüksek değerler sunan bir fakülte olmaktır”.

VİZYON

Fakültemizin vizyonu, “öğrencilerin, öğretim elemanlarının, fakültemizle ilişkide bulunan kamu ve özel tüm kuruluşların fakültemizi tercih etmelerini sağlamak, kamu kuruluşları açısından saygın bir yere sahip olan ayrıcalıklı bir kurum olmak, iş hayatı ilişkilere önem vererek onların desteğini kazanmak ve böylelikle üniversite-sanayi işbirliğine öncülük etmek, nitelikli, genç ve dinamik öğretim üyelerini fakültenin bünyesine katmak, öğretim elemanlarına hakettikleri çalışma ortamını sağlamak, başta öğretim elemanları olmak üzere tüm çalışanların bir bütün olarak mutlu olmalarını sağlamak, katılımcı bir yönetim modeli uygulamak, öğrencinin sosyal, kültürel, sanatsal ve sportif gelişim ihtiyaçlarını karşılayacak olanaklar yaratmak, ulusal ve uluslararası devlet veya özel üniversitelerin ulaşmayı hedeflediği örnek bir fakülte olmaktır”.

B- Yetki, Görev ve Sorumluluklar

Yetki	Fakültemiz yüksek düzeyde eğitim-öğretim, bilimsel araştırma ve yayın yapan; kendisine birimler bağlanabilen bir yükseköğretim kurumudur. Fakültemizin hizmet alanına giren konular Dekan, Fakülte Kurulu, Fakülte Yönetim Kurulu olmak üzere Fakültemizin üç asıl organı tarafından yürütülmektedir.
Görev	Çağdaş uygarlık ve eğitim-öğretim esaslarına dayanan bir düzen içinde, toplumun ihtiyaçları, kalkınma planları ilke ve hedeflerine uygun eğitim-öğretim, bilimsel araştırma, yayım ve danışmanlık yapmak Fakültemizin görevidir.
Sorumluluklar	Fakültemiz ve bağlı birimleri eğitim-öğretim kapasitesinin rasyonel bir şekilde kullanılması ve geliştirilmesi; eğitim-öğretim, bilimsel araştırma ve yayın faaliyetlerinin düzenli bir şekilde yürütülmesi; öğrencilere gerekli sosyal hizmetlerin sağlanması ve benzer faaliyetlerin gözetim ve denetiminin yapılmasından sorumludur.

C. İdareye İlişkin Bilgiler

1- Fiziksel Yapı

1.1- Eğitim Alanları Derslikler

Eğitim Alanı	Kapasitesi 0-50	Kapasitesi 51-75	Kapasitesi 76-100	Kapasitesi 101-150	Kapasitesi 151-250	Kapasitesi 251-Üzeri
Anfi						
Sınıf			22	6		
Bilgisayar Lab.	2					
Diğer Lab.						
Toplam	2		22	6		

31/12/2016 tarihi itibarıyla

1.2- Sosyal Alanlar

1.2.1.Kantinler ve Kafeteryalar

Kantin Sayısı: 1 Adet

Kantin Alanı: 225 m2

Kafeterya Sayısı: ... Adet

Kafeterya Alanı: ... m2

1.2.2.Yemekhaneler

Öğrenci yemekhane Sayısı: ... Adet

Öğrenci yemekhane Alanı: ... m2

Öğrenci yemekhane Kapasitesi: ... Kişi

Personel yemekhane Sayısı: ... Adet

Personel yemekhane Alanı: ... m2

Personel yemekhane Kapasitesi: ... Kişi

1.2.3.Misafirhaneler

Misafirhane Sayısı: ... Adet

Misafirhane Kapasitesi: ... Kişi

1.2.4.Öğrenci Yurtları

	Yatak Sayısı 1	Yatak Sayısı 2	Yatak Sayısı 3 – 4	Yatak Sayısı 5 - Üzeri
Oda Sayısı				
Alanı m2				

1.2.5.Lojmanlar

Lojman Sayısı: ... Adet

Lojman Brüt Alanı: ... m2

Dolu Lojman Sayısı: ... Adet

Boş Lojman Sayısı: ... Adet

1.2.6.Spor Tesisleri

Kapalı Spor Tesisleri Sayısı: ... Adet

Kapalı Spor Tesisleri Alanı: ... m2

Açık Spor Tesisleri Sayısı: ... Adet

Açık Spor Tesisleri Alanı: ... m2

1.2.7.Toplantı – Konferans Salonları

	Kapasitesi 0–50	Kapasitesi 51–75	Kapasitesi 76–100	Kapasitesi 101–150	Kapasitesi 151–250	Kapasitesi 251–Üzeri
Toplantı Salonu		1				
Konferans Salonu						1
Toplam		1				1

31/12/2016 tarihi itibarıyla

1.2.8.Sinema Salonu

Sinema Salonu Sayısı: ... Adet

Sinema Salonu Alanı: ... m2

Sinema Salonu Kapasitesi: ... Kişi

1.2.9.Eğitim ve Dinlenme Tesisleri

Eğitim ve Dinlenme Tesisleri Sayısı: ... Adet

Eğitim ve Dinlenme Tesisleri Kapasitesi: ... Kişi

1.2.10.Öğrenci Kulüpleri

Öğrenci Kulüpleri Sayısı: ... Adet

Öğrenci Kulüpleri Alanı: ... m2

1.2.11.Mezun Öğrenciler Derneği

Mezun Öğrenciler Derneği Sayısı: ... Adet

Mezun Öğrenciler Derneği Alanı: ... m2

1.2.12.Okul Öncesi ve İlköğretim Okulu Alanları

Anaokulu Sayısı: ... Adet

Anaokulu Alanı: ... m2

Anaokulu Kapasitesi: ... Kişi

İlköğretim okulu Sayısı: ... Adet

İlköğretim okulu Alanı: ... m2

İlköğretim okulu Kapasitesi: ... Kişi

1.3- Hizmet Alanları

1.3.1. Akademik Personel Hizmet Alanları

	Sayısı (Adet)	Alanı (m2)	Kullanan Sayısı (Kişi)
Çalışma Odası	77	1309	94
Toplam			

31/12/2016 tarihi itibarıyla

1.3.2. İdari Personel Hizmet Alanları

	Sayısı (Adet)	Alanı (m2)	Kullanan Sayısı
Servis	1	70	3
Çalışma Odası	11	187	11
Toplam			

31/12/2016 tarihi itibarıyla

1.4- Ambar Alanları

Ambar Sayısı: 1 Adet
Ambar Alanı: 32 m2

1.5- Arşiv Alanları

Arşiv Sayısı: 1 Adet
Arşiv Alanı: 30 m2

1.6- Atölyeler

Atölye Sayısı: ... Adet
Atölye Alanı: ... m2

1.7- Hastane Alanları

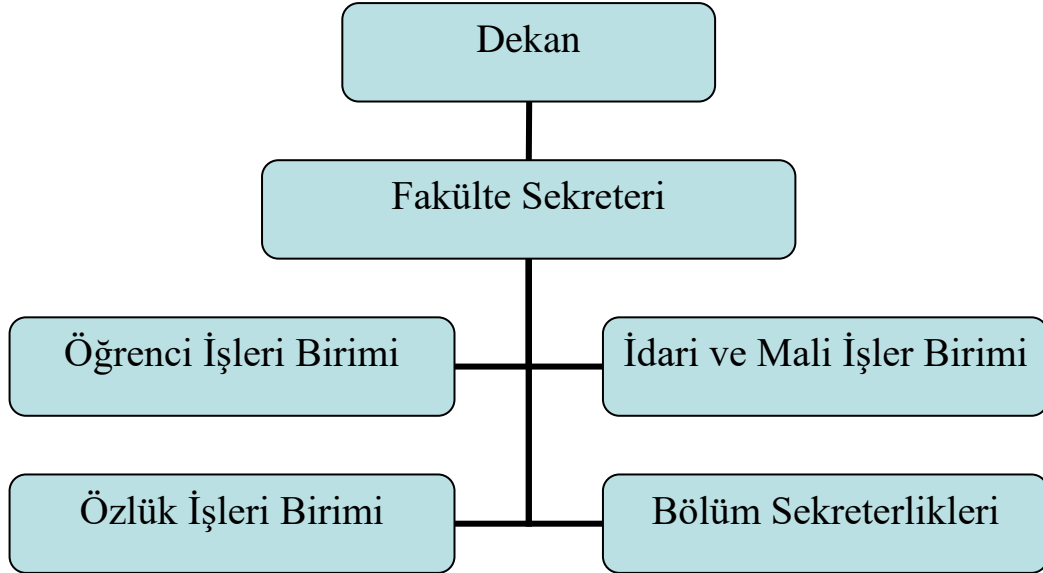
Birim	Sayı (Adet)	Alan (m2)
Acil Servis		
Yoğun Bakım		
Ameliyathane		
Klinik		
Laboratuvar		
Eczane		
Radyoloji Alanı		
Nükleer Tıp Alanı		
Sterilizasyon Alanı		
Mutfak		
Çamaşırhane		
Teknik Servis		
.....		
.....		
.....		
.....		
Hastane Toplam Kapalı Alanı		

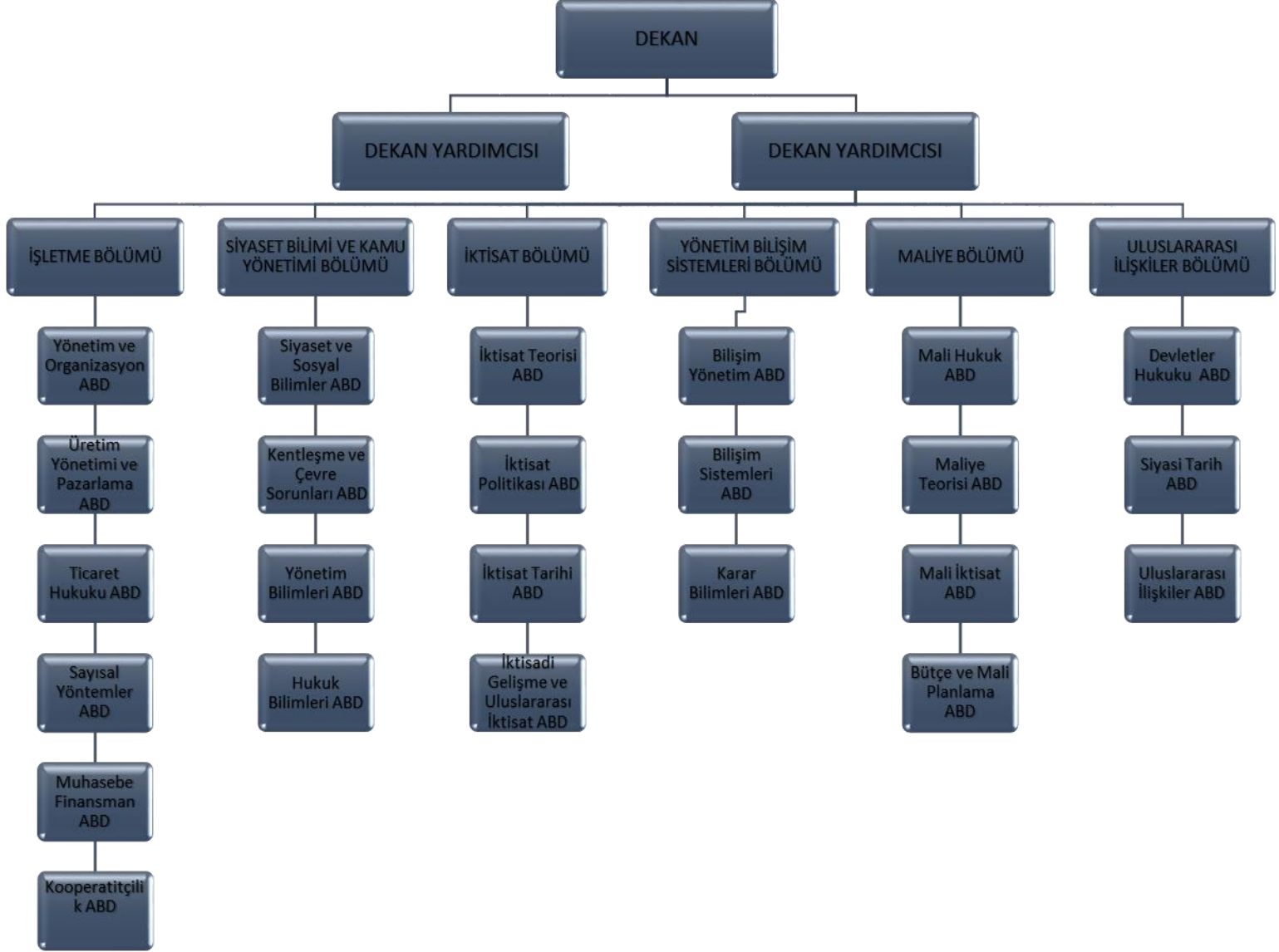
31/12/2016 tarihi itibarıyla

II- ÖRGÜT YAPISI

İktisadi ve İdari Bilimler Fakültesi'nin akademik organizasyon yapısı ve idari organizasyon yapısı aşağıdaki şemalarda görüldüğü gibidir. 1992 Yılında 3837 Sayılı Kanunla Niğde Üniversitesi bünyesinde kurulan Aksaray İktisadi ve İdari Bilimler Fakültesi İşletme, Kamu Yönetimi ve İktisat olmak üzere üç bölümden oluşmakta idi. 1993-1994 Eğitim Öğretim yılında 73 öğrenci ile İşletme Bölümünde eğitim ve öğretim faaliyetine başlamıştır. 17 Mart 2006 tarihinde 26111 sayılı resmi gazetede yayınlanarak 5467 sayılı kanunla kurulan Aksaray Üniversitesine bağlanmasıyla mevcut bölümlerin yanı sıra Maliye Bölümü, Uluslararası İlişkiler ve Yönetim Bilişim Sistemleri Bölümleri de eklenerek 6 Bölümle eğitimi öğretim hizmeti vermektedir. Fakültemizde İşletme Bölümünde, (I. ve II. Öğretim) Kamu Yönetimi (05.11.2014 tarihinde Siyaset Bilimi ve Kamu Yönetimi Bölümü olarak değiştirilmiştir.) Bölümünde, (I. ve II. Öğretim), İktisat Bölümünde (I ve II Öğretim), Yönetim Bilişim Sistemleri Bölümünde (I ve II öğretim) ve Maliye Bölümünde (I. ve II. Öğretim) eğitim-öğretim faaliyetlerine devam edilirken, 2017-2018 eğitim-öğretim yılında Uluslararası ilişkiler Bölümüne öğrenci alınması planlanmaktadır.

İdari Organizasyon Yapısı





3- Bilgi ve Teknolojik Kaynaklar

3.1- Yazılımlar

3.2- Bilgisayarlar

Masa üstü bilgisayar Sayısı: 202 Adet
Taşınabilir bilgisayar Sayısı: 75 Adet

3.3- Kütüphane Kaynakları

Kitap Sayısı: ... Adet
Basılı Periyodik Yayın Sayısı: ... Adet
Elektronik Yayın Sayısı: ... Adet

3.4- Diğer Bilgi ve Teknolojik Kaynaklar

Cinsi	İdari Amaçlı (Adet)	Eğitim Amaçlı (Adet)	Araştırma Amaçlı (Adet)
Projeksiyon	30		
Slayt makinesi			
Tepegöz	1		
Episkop			
Barkot Okuyucu	1		
Baskı makinesi	1		
Fotokopi makinesi	6		
Faks	1		
Fotoğraf makinesi	1		
Kameralar	27		
Televizyonlar	2		
Tarayıcılar	2		
Müzik Setleri			
Mikroskoplar			
DVD ler			

31/12/2016 tarihi itibarıyla

4- İnsan Kaynakları

(Biriminin faaliyet dönemi sonunda mevcut insan kaynakları, istihdam şekli, hizmet sınıfları, kadro unvanları, bilgilerine yer verilir.)

4.1- Akademik Personel

Akademik Personel					
	Kadroların Doluluk Oranına Göre			Kadroların İstihdam Şekline Göre	
	Dolu	Boş	Toplam	Tam Zamanlı	Yarı Zamanlı
Profesör	6		6		
Doçent	8		8		
Yrd. Doçent	34		34		
Öğretim Görevlisi	3		3		
Okutman					
Çevirici					
Eğitim- Öğretim Planlamacısı					
Araştırma Görevlisi	33		33		
Uzman					

31/12/2016 tarihi itibarıyla

4.2- Yabancı Uyruklu Akademik Personel

Yabancı Uyruklu Öğretim Elemanları		
Unvan	Geldiği Ülke	Çalıştığı Bölüm
Profesör		
Doçent		
Yrd. Doçent	Azerbaycan	İktisat
Yrd. Doçent	Nijerya	Yön. Bilişim Sistemleri
Öğretim Görevlisi		
Okutman		
Çevirici		
Eğitim-Öğretim Planlamacısı		
Araştırma Görevlisi		
Uzman		
Toplam		

31/12/2016 tarihi itibarıyla

4.3- Diğer Üniv. Görevlendirilen Akademik Personel

Diğer Üniversitelerde Görevlendirilen Akademik Personel		
Unvan	Bağlı Olduğu Bölüm	Görevlendirildiği Üniversite
Profesör		
Doçent		
Yrd. Doçent		
Öğretim Görevlisi		
Okutman		
Çevirici		
Eğitim Öğretim Planlamacısı		
Araştırma Görevlisi		
Uzman		
Toplam		

31/12/2016 tarihi itibarıyla

4.4- Başka Üniv. Kurumda Görevlendirilen Akademik Personel

Başka Üniversitelerden Üniversitemizde Görevlendirilen Akademik Personel		
Unvan	Çalıştığı Bölüm	Geldiği Üniversite
Profesör		
Doçent		
Yrd. Doçent		
Öğretim Görevlisi		
Okutman		
Çevirici		
Eğitim Öğretim Planlamacısı		
Araştırma Görevlisi		
Uzman		
Toplam		

4.5- Sözleşmeli Akademik Personel

Sözleşmeli Akademik Personel Sayısı	
Profesör	
Doçent	
Yrd. Doçent	2
Öğretim Görevlisi	
Uzman	
Okutman	
Sanatçı Öğrt. Elm.	
Sahne Uygulamacısı	
Toplam	

31/12/2016 tarihi itibarıyla

4.6- Akademik Personelin Yaş İtibariyle Dağılımı

Akademik Personelin Yaş İtibariyle Dağılımı						
	21-25 Yaş	26-30 Yaş	31-35 Yaş	36-40 Yaş	41-50 Yaş	51- Üzeri
Kişi Sayısı		17	18	13	29	5
Yüzde		%18,05	% 19,14	% 13,82	% 30,85	% 5,31

31/12/2016 tarihi itibariyle

4.7- İdari Personel

İdari Personel (Kadroların Doluluk Oranına Göre)			
	Dolu	Boş	Toplam
Genel İdari Hizmetler	10		10
Sağlık Hizmetleri Sınıfı			
Teknik Hizmetleri Sınıfı			
Eğitim ve Öğretim Hizmetleri sınıfı			
Avukatlık Hizmetleri Sınıfı.			
Din Hizmetleri Sınıfı			
Yardımcı Hizmetli	2		2
Toplam	12		12

31/12/2016 tarihi itibariyle

4.8- İdari Personelin Eğitim Durumu

İdari Personelin Eğitim Durumu					
	İlköğretim	Lise	Ön Lisans	Lisans	Y.L. ve Dokt.
Kişi Sayısı		3		9	
Yüzde		%25		%75	

31/12/2016 tarihi itibariyle

4.9- İdari Personelin Hizmet Süreleri

İdari Personelin Hizmet Süresi						
	1 – 3 Yıl	4 – 6 Yıl	7 – 10 Yıl	11 – 15 Yıl	16 – 20 Yıl	21 - Üzeri
Kişi Sayısı		3	2		5	2
Yüzde		%25	%50		%41	%50

31/12/2016 tarihi itibariyle

4.10- İdari Personelin Yaş İtibariyle Dağılımı

İdari Personelin Yaş İtibariyle Dağılımı						
	21-25 Yaş	26-30 Yaş	31-35 Yaş	36-40 Yaş	41-50 Yaş	51- Üzeri
Kişi Sayısı		2	1	4	5	
Yüzde		%16,6	%8,33	%33,3	%41,6	

31/12/2016 tarihi itibariyle

4.11- İşçiler

İşçiler (Çalıştıkları Pozisyonlara Göre)			
	Dolu	Boş	Toplam
Sürekli İşçiler			
Vizeli Geçici İşçiler (adam/ay)			
Vizesiz işçiler (3 Aylık)			
Toplam			

31/12/2016 tarihi itibariyle

4.12- Sürekli İşçilerin Hizmet Süreleri

Sürekli İşçilerin Hizmet Süresi						
	1 – 3 Yıl	4 – 6 Yıl	7 – 10 Yıl	11 – 15 Yıl	16 – 20 Yıl	21 - Üzeri
Kişi Sayısı						
Yüzde						

31/12/2016 tarihi itibariyle

4.13- Sürekli İşçilerin Yaş İtibariyle Dağılımı

Sürekli İşçilerin Yaş İtibariyle Dağılımı						
	21-25 Yaş	26-30 Yaş	31-35 Yaş	36-40 Yaş	41-50 Yaş	51- Üzeri
Kişi Sayısı						
Yüzde						

31/12/2016 tarihi itibariyle

5- Sunulan Hizmetler

5.1- Eğitim Hizmetleri

5.1.1- Öğrenci Sayıları

Öğrenci Sayıları									
Birim Adı	I. Öğretim			II. Öğretim			Toplam		Genel Toplam
	E	K	Top.	E	K	Top.	Kız	Erkek	
Fakülteler	781	997	1778	904	750	1654	1747	1685	3432
Yüksekokullar									
Enstitüler									
Meslek Yüksekokulları									
Toplam	781	997	1778	904	750	1654	1747	1685	3432

5.1.2- Yabancı Dil Hazırlık Sınıfı Öğrenci Sayıları

Yabancı Dil Eğitimi Gören Hazırlık Sınıfı Öğrenci Sayıları ve Toplam Öğrenci Sayısına Oranı								
Birim Adı	I. Öğretim			II. Öğretim			I. ve II. Öğretim Toplamı(a)	Yüzde*
	E	K	Top.	E	K	Top.	Sayı	
Fakülteler								
Yüksekokullar								

*Yabancı dil eğitimi gören öğrenci sayısının toplam öğrenci sayısına oranı (Yabancı dil eğitimi gören öğrenci sayısı/Toplam öğrenci sayısı*100)

5.1.3- Öğrenci Kontenjanları

Öğrenci Kontenjanları ve Doluluk Oranı				
Birim Adı	ÖSS Kontenjanı	ÖSS sonucu Yerleşen	Boş Kalan	Doluluk Oranı
Fakülteler	810	792	18	
Yüksekokullar				
Meslek Yüksekokulları				
Toplam	810	792	18	

5.1.4- Yüksek Lisans ve Doktora Programları

Enstitülerdeki Öğrencilerin Yüksek Lisans (Tezli/ Tezsiz) ve Doktora Programlarına Dağılımı					
Birim Adı	Programı	Yüksek Lisans Yapan Sayısı		Doktora Yapan Sayısı	Toplam
		Tezli	Tezsiz		
İİBF	YBS	54	2	-	56
İİBF	İktisat	87	-	15	102
İİBF	Kamu Yönetimi	66	23	4	93
İİBF	İşletme	118	62	31	211
İİBF	Yönetim Organizasyon	48	56	-	104
İİBF	Pazarlama	31	-	-	31
İİBF	Sağlık Bilimleri	-	41	-	41
İİBF	Maliye	23	-	-	-
Toplam		427	184	50	638

5.1.5- Yabancı Uyruklu Öğrenciler

Yabancı Uyruklu Öğrencilerin Sayısı ve Bölümleri			
	Bölümü		
	Kadın	Erkek	Toplam
Fakülteler	33	215	248
Yüksekokullar			
Enstitüler			
Meslek Yüksekokulları			
Toplam	33	215	248

5.2- Sağlık Hizmetleri

	YATAK SAYISI	HASTA SAYISI	TETKİK SAYISI
ACİL SERVİS HİZMETLERİ			
YOĞUN BAKIM			
KLİNİK			
AMELİYAT SAYISI			
POLİKLİNİK HASTASI SAYISI			
LABORATUAR HİZMETLERİ			
RADYOLOJİ ÜNİTESİ HİZMETLERİ			
NÜKLEER TIP BÖLÜMÜNDE VERİLEN HİZMETLER			
MEDİKO SOSYAL POLİKLİNİK HASTA SAYISI			

II- AMAÇ ve HEDEFLER

A- Birim Amaç ve Hedefleri

<i>Stratejik Amaçlar</i>	<i>Stratejik Hedefler</i>
Bilimsel arařtırmaların nitelik ve nicelik olarak artırılmasını saęlamak	Genç akademisyenlerin ulusal ve uluslararası toplantılara katılımını arttırmak ve katılımlarını kolaylařtıracak kaynaklar yaratmak
	Her yıl en az bir arařtırma projesi yapmak
	Öęretim üyesi başına arařtırma ve dięer bilimsel amaçlı imkânları %10 arttırmak
Paydařlarımızın memnuniyetinin artırılması	Fakültemizde çalıřan akademik personelin memnuniyet arařtırmasını her yıl yapmak
	Mevcut öęrencilerimizin ve mezunlarımızın memnuniyet arařtırmasını her yıl yapmak.
	Fakültemizde çalıřan idari personelin memnuniyet düzeyini tespit etmek.

A. Temel Politikalar ve Öncelikler

Öğretim elemanlarını teşvik edici uygulamalar gerçekleştirmek

Akademik ve idari personelin atama ve yükseltilme kriterlerini sürekli geliştirmek

Uluslararası çalışmalarını gözden geçirmek ve akademik ve finansal katkı sağlayacak saygın uluslararası kuruluşlarla işbirliği yapmak

Anabilim dalı yönetimini güçlendirmek ve mümkün olduğu kadar yetki göçerimini sağlamak

Öğretim elemanlarının daha objektif ve anabilim dalı bazında değerlendirilmesini sağlamak

Fakültenin misyon ve vizyonunu gerçekleştirebilmesini sağlayacak stratejik amaç ve stratejik hedeflerine ulaşmasını sağlayacak performans kriterlerine ulaşmak

III- FAALİYETLERE İLİŞKİN BİLGİ VE DEĞERLENDİRMELER

Bütçe Uygulama Sonuçları

1.1-Bütçe Giderleri

	2016 BÜTÇE BAŞLANGIÇ ÖDENEĞİ	2016 GERÇEKLEŞİM E TOPLAMI	GERÇEK ORANI
	YTL	YTL	%
BÜTÇE GİDERLERİ TOPLAMI			
01 - PERSONEL GİDERLERİ	5.126,000	6.153,932	%120
02 - SOSYAL GÜVENLİK KURUMLARINA DEVLET PRİMİ GİDERLERİ	673,00	815,816	%121
03 - MAL VE HİZMET ALIM GİDERLERİ	114,000	192,260	%168
05 - CARİ TRANSFERLER			
06 - SERMAYE GİDERLERİ			

Bütçe hedef ve gerçekleştirmeleri ile meydana gelen sapmaların nedenleri;

-Fakültemize yeni göreve başlayan personeller ve fakülte binamıza yeni yapılan ek derslik binası nedeniyle bütçe hedeflerinde sapma meydana gelmiştir.

1.2-Bütçe Gelirleri

	2016 BÜTÇE TAHMİNİ	2016 GERÇEKLEŞME TOPLAMI	GERÇEK. ORANI
	YTL	YTL	%
BÜTÇE GELİRLERİ TOPLAMI			
02 – VERGİ DIŞI GELİRLER			
03 – SERMAYE GELİRLERİ			
04 – ALINAN BAĞIŞ VE YARDIMLAR			

IV- KURUMSAL KABİLİYET ve KAPASİTENİN DEĞERLENDİRİLMESİ

A- Üstünlükler

- Genç, dinamik ve nitelikli akademik personel
- Aksaray'ın coğrafi konumu (Gelişmiş illere yakın olması ve ulaşım açısından elverişli konumu).
- Akademik ve idari personel arasındaki ilişkilerin güçlü olması
- Fakültemizin sanayi ile ilişkilerinin iyi olması

B- Zayıflıklar

- Akademik personel sayısının bazı bölüm ve anabilim dallarında az olması
- İdari personel sayısının az olması
- Performans değerlemesi yetersizliği
- Olumsuz fiziksel koşullar
- Akademik personelin ve idari personel için sosyal tesislerin yetersiz olması,

C- Değerlendirme

Gerek yurtiçinde gerekse yurtdışında farklı üniversitelerde akademik çalışmalarını tamamlamış ve tamamlamak üzere olan genç, nitelikli ve dinamik akademik personele sahip olan Fakültemiz öğrencilere sunduğu eğitim-öğretim hizmetinin kalitesini artırma çabası içindedir. Öğrencileri çalışma hayatı için gerekli niteliklerle donatmak yanında iyi birer insan ve iyi birer yurttaş olarak yetiştirmeyi de kendine amaç edinmektedir. Eğitim-öğretim hizmetinin yanı sıra bilimsel çalışmaların nitelik ve nicelik olarak artırılması da Fakültemizin öncelikleri arasındadır. Bu yönde tüm öğretim elemanlarımız çalışmalarını sürdürmektedir. Tüm bu nedenlerden ötürü, Üniversitemizin fakültemiz öğretim elemanlarına rahat çalışabilecekleri fiziksel ortamı sağlaması ve gerek ulusal gerekse uluslararası kongrelere, konferanslara ve seminerlere katılımlarını sağlayacak katkılarda bulunması ve bu konudaki teşvik ve ödüllerin konulması önerilmektedir.

Fakültemiz hem özel sektöre hem de kamu sektörüne elaman yetiştirmektedir. Bu nedenle özellikle sanayi ile işbirliğimizi geliştirmek her bakımdan fakültemize fayda sağlayacaktır.

Akademik personelin yanı sıra, fakültemiz çalışanlarımızın memnuniyeti de bizim için önem taşımaktadır. Çünkü çalışanlarımızın memnuniyet düzeyi, öğrencilere sunacakları hizmetin kalitesinin de artmasına neden olacaktır. Bu nedenle öncelikli olarak çalışanlarımız için bir ulaşım servisi sağlanmasının onlar açısından çok önemli olacağı düşünülmektedir.

Özetle, Fakülte olarak amacımız faaliyetlerimizi sürdürürken ilişki içinde bulunduğumuz bütün taraflara yani akademik personelimize, idari personelimize, öğrencilerimize ve mezunlarımıza yüksek değerler sunan bir kurum olmaktır.

V- ÖNERİ VE TEDBİRLER

- Akademik personelin rahat bir şekilde çalışabileceği fiziki koşulları hazırlamak,
- Öğrencilerimizin gelişimini sağlayacak sosyal, sportif, kültürel ve bilimsel olaylar için gerekli alt yapının oluşturulması ve bu konuda gerekli finansmanın sağlanması,
- İdari personel için ulaşım servisinin konulması,
- İdari personelin hizmet içi eğitime tabi tutularak başarılı olanların kadrolarında değişiklikler yapılması,
- Akademik personelin bilimsel yayınlarının nitelik ve nicelik olarak artırılması için gerekli ortamın sağlanması ve finansal kaynak yaratılması,

Harcama yetkilisi olarak yetkim dâhilinde;

Bu raporda yer alan bilgilerin güvenilir, tam ve doğru olduğunu beyan ederim.

Bu raporda açıklanan faaliyetler için idare bütçesinden harcama birimimize tahsis edilmiş kaynakların etkili, ekonomik ve verimli bir şekilde kullanıldığını, görev ve yetki alanım çerçevesinde iç kontrol sisteminin idari ve mali kararlar ile bunlara ilişkin işlemlerin yasallık ve düzenliliği hususunda yeterli güvenceyi sağladığını bildiririm.

Bu güvence, harcama yetkilisi olarak sahip olduğum bilgi ve değerlendirmeler, iç kontroller, iç denetçi raporları ile Sayıştay raporları gibi bilgim dâhilinde ki hususlara dayanmaktadır.

Burada raporlanmayan, idarenin menfaatlerine zarar veren herhangi bir husus hakkında bilgim olmadığını beyan ederim. (ASÜ İİBF 12.01.2017)

Prof. Dr. Nafiz TOK

Dekan V.