



AKSARAY ÜNİVERSİTESİ

İKTİSADİ VE İDARİ BİLİMLER FAKÜLTESİ

2020 MALİ YILI

FAALİYET RAPORU

İÇİNDEKİLER

ÜST YÖNETİCİ SUNUŞU.....	
I- GENEL BİLGİLER.....	
A- Misyon ve Vizyon.....	
B- Yetki, Görev ve Sorumluluklar.....	
C- İdareye İlişkin Bilgiler.....	
1- Fiziksel Yapı.....	
2- Örgüt Yapısı.....	
3- Bilgi ve Teknolojik Kaynaklar	
4- İnsan Kaynakları	
5- Sunulan Hizmetler	
6- Yönetim ve İç Kontrol Sistemi	
D- Diğer Hususlar	
II- AMAÇ ve HEDEFLER	
A- İdarenin Amaç ve Hedefleri	
B- Temel Politikalar ve Öncelikler	
C- Diğer Hususlar	
III- FAALİYETLERE İLİŞKİN BİLGİ VE DEĞERLENDİRMELER	
A- Mali Bilgiler	
1- Bütçe Uygulama Sonuçları	
2- Temel Mali Tablolara İlişkin Açıklamalar	
3- Mali Denetim Sonuçları	
4- Diğer Hususlar	
B- Performans Bilgileri	
1- Faaliyet ve Proje Bilgileri	
2- Performans Sonuçları Tablosu	
3- Performans Sonuçlarının Değerlendirilmesi	
4- Performans Bilgi Sisteminin Değerlendirilmesi	
5- Diğer Hususlar	
IV- KURUMSAL KABİLİYET ve KAPASİTENİN DEĞERLENDİRİLMESİ	
A- Üstünlükler	
B- Zayıflıklar	
C- Değerlendirme	
V- ÖNERİ VE TEDBİRLER	

BİRİM / ÜST YÖNETİCİ SUNUŞU

Kamu idaresinde var olan sorunlara rasyonel ve kalıcı çözümler sunulması amacıyla yürürlüğe konulan 5018 sayılı Kamu Mali Yönetimi ve Kontrol Kanunu artık tüm fonksiyonlarıyla uygulanmaktadır.

5018 sayılı Kanun ve devamında çıkarılan 5436 sayılı Kanun ile Maliye Bakanlığına bağlı bir birim olarak faaliyet gösteren Bütçe Daire Başkanlıkları, adı “Strateji Geliştirme Daire Başkanlığı” olarak değiştirilerek üniversitelerin bir birimi haline getirilmiştir. Gerçekleştirilen bu yapısal değişim sürecinde 2006 yılından itibaren özellikle ikincil düzey mevzuatın da yürürlüğe girmesiyle birlikte, mali konularda farklı uygulamalar ve yeni başlangıçlar hayata geçirilmiştir.

Stratejik planlama, performans programı ve performansa dayalı bütçeleme kavramları ile etkinlik ve verimliliğin, faaliyet raporu çalışmaları ile de saydamlık ve hesap verilebilirliğin gerçekleştirilmesi hedeflenmektedir.

5018 sayılı Kamu Mali Yönetimi ve Kontrol Kanununun 41. maddesinde belirtildiği üzere, hesap verme sorumluluğu çerçevesinde Fakültemizin 2020 Mali Yılı Faaliyet Raporunu hazırlamış bulunmaktayız.

Prof. Dr. Nafiz TOK
Dekan

I- GENEL BİLGİLER

A- Mısyon ve Vizyon

MİSYON

İktisadi ve İdari Bilimler Fakültesi'nin misyonu; tüm paydaşların ihtiyaçlarına odaklanarak bilgi ve teknolojiyi kullanabilen, rekabetçi, girişimci, yenilikçi atılımlarla bölge ve ülkenin ekonomik, sosyal ve kültürel gelişimine katkı sağlayabilecek nitelikli insan gücü yetiştirmektir.

VİZYON

İktisadi ve İdari Bilimler Fakültesi'nin vizyonu; üniversite-sanayi-toplum işbirliği temelinde evrensel düzeyde faydalı bilgi ve yenilik üreterek, bilim ve teknolojinin gelişimine ortak olan bir Fakülte olmaktır.

B- Yetki, Görev ve Sorumluluklar

Yetki	Fakültemiz yüksek düzeyde eğitim-öğretim, bilimsel araştırma ve yayın yapan bir yükseköğretim kurumudur. Fakültemizin hizmet alanına giren konular Dekan, Fakülte Kurulu, Fakülte Yönetim Kurulu olmak üzere Fakültemizin üç asıl organı tarafından yürütülmektedir.
Görev	Çağdaş uygarlık ve eğitim-öğretim esaslarına dayanan bir düzen içinde, toplumun ihtiyaçları, kalkınma planları ilke ve hedeflerine uygun eğitim-öğretim, bilimsel araştırma, yayım ve danışmanlık yapmak Fakültemizin görevidir.

Sorumluluklar	Fakültemiz ve bağılı birimleri eğitim-öğretim kapasitesinin rasyonel bir şekilde kullanılması ve geliştirilmesi; eğitim-öğretim, bilimsel araştırma ve yayın faaliyetlerinin düzenli bir şekilde yürütülmesi; öğrencilere gerekli sosyal hizmetlerin sağlanması ve benzer faaliyetlerin gözetim ve denetiminin yapılmasından sorumludur.
----------------------	--

C. İdareye İlişkin Bilgiler

1- Fiziksel Yapı

1.1- Eğitim Alanları Derslikler*

Eğitim Alanı	Kapasitesi 0-50	Kapasitesi 51-75	Kapasitesi 76-100	Kapasitesi 101-150	Kapasitesi 151-250	Kapasitesi 251-Üzeri
Amfi	-	-	-	-	-	-
Sınıf	-	4	19	7	-	-
Bilgisayar Lab.	2	-	-	-	-	-
Diğer Lab.	-	-	-	-	-	-
Toplam	2	4	19	7	-	-

* Sayı olarak belirtilmiştir.

Amfi Kapasitesi	: ... Kişi
Amfi Alanı	: m2
Sınıf Kapasitesi	: 2775 Kişi
Sınıf Alanı	: 3246 m2
Bilgisayar Lab. Kapasitesi:	100 Kişi
Bilgisayar Lab. Alanı	: 190 m2
Diğ. Lab. Kapasitesi	: Kişi
Diğ. Lab. Alanı	:m2

1.2- Sosyal Alanlar

1.2.1.Kantinler ve Kafeteryalar

Kantin Sayısı	: 1 Adet
Kantin Alanı	: 230 m2
Kafeterya Sayısı	: ... Adet
Kafeterya Alanı	: ... m2
Toplam Kapasite	: 115 kişi

1.2.2.Yemekhaneler

Öğrenci yemekhane Sayısı: ... Adet

Öğrenci yemekhane Alanı: ... m2

Öğrenci yemekhane Kapasitesi: ... Kişi

Personel yemekhane Sayısı: ... Adet

Personel yemekhane Alanı: ... m2

Personel yemekhane Kapasitesi: ... Kişi

1.2.3.Misafirhaneler

Misafirhane Sayısı: ... Adet

Misafirhane Kapasitesi: ... Kişi

1.2.4.Öğrenci Yurtları

	Yatak Sayısı 1	Yatak Sayısı 2	Yatak Sayısı 3 – 4	Yatak Sayısı 5 - Üzeri
Oda Sayısı	-	-	-	-
Alanı m2	-	-	-	-

1.2.5.Lojmanlar

Lojman Sayısı: ... Adet

Lojman Brüt Alanı: ... m2

Dolu Lojman Sayısı: ... Adet

Boş Lojman Sayısı: ... Adet

1.2.6.Spor Tesisleri

Kapalı Spor Tesisleri Sayısı: ... Adet

Kapalı Spor Tesisleri Alanı: ... m2

Açık Spor Tesisleri Sayısı: ... Adet

Açık Spor Tesisleri Alanı: ... m2

1.2.7.Toplantı – Konferans Salonları*

	Kapasitesi 0–50	Kapasitesi 51–75	Kapasitesi 76–100	Kapasitesi 101–150	Kapasitesi 151–250	Kapasitesi 251–Üzeri
Toplantı Salonu	-	-	1	-	-	-
Konferans Salonu	-	-	-	-	-	1
Toplam	-	-	1	-	-	1

*Adet olarak belirtilmiştir.

Toplantı Salonu Kapasitesi : 70 Kişi
Toplantı Salonu Alanı : 70 m2
Konferans Salonu Kapasitesi : 251 Kişi
Konferans Salonu Alanı : 280 m2

1.2.8.Sinema Salonu

Sinema Salonu Sayısı: ... Adet
Sinema Salonu Alanı: ... m2
Sinema Salonu Kapasitesi: ... Kişi

1.2.9.Eğitim ve Dinlenme Tesisleri

Eğitim ve Dinlenme Tesisleri Sayısı: ... Adet
Eğitim ve Dinlenme Tesisleri Kapasitesi: ... Kişi

1.2.10.Öğrenci Kulüpleri

Öğrenci Kulüpleri Sayısı: ... Adet
Öğrenci Kulüpleri Alanı: ... m2

1.2.11.Mezun Öğrenciler Derneği

Mezun Öğrenciler Derneği Sayısı: ... Adet
Mezun Öğrenciler Derneği Alanı: ... m2

1.2.12.Okul Öncesi ve İlköğretim Okulu Alanları

Anaokulu Sayısı: ... Adet
Anaokulu Alanı: ... m2
Anaokulu Kapasitesi: ... Kişi
İlköğretim okulu Sayısı: ... Adet
İlköğretim okulu Alanı: ... m2
İlköğretim okulu Kapasitesi: ... Kişi

1.3- Hizmet Alanları

1.3.1. Akademik Personel Hizmet Alanları

	Sayısı (Adet)	Alanı (m2)	Kullanan Sayısı (Kişi)
Çalışma Odası	105	1785	95
Toplam	105	1785	95

1.3.2. İdari Personel Hizmet Alanları

	Sayısı (Adet)	Alanı (m2)	Kullanan Sayısı
Servis	-	-	-
Çalışma Odası	12	187	12
Toplam	12	187	12

1.4- Ambar Alanları

Ambar Sayısı: 2 Adet
Ambar Alanı: 68 m2

1.5- Arşiv Alanları

Arşiv Sayısı: 4 Adet
Arşiv Alanı: 100 m2

1.6- Atölyeler

Atölye Sayısı: ... Adet
Atölye Alanı: ... m2

1.7- Hastane Alanları

Birim	Sayı (Adet)	Alan (m2)
Acil Servis	-	-
Yoğun Bakım	-	-
Ameliyathane	-	-
Klinik	-	-
Laboratuvar	-	-
Eczane	-	-
Radyoloji Alanı	-	-
Nükleer Tıp Alanı	-	-
Sterilizasyon Alanı	-	-

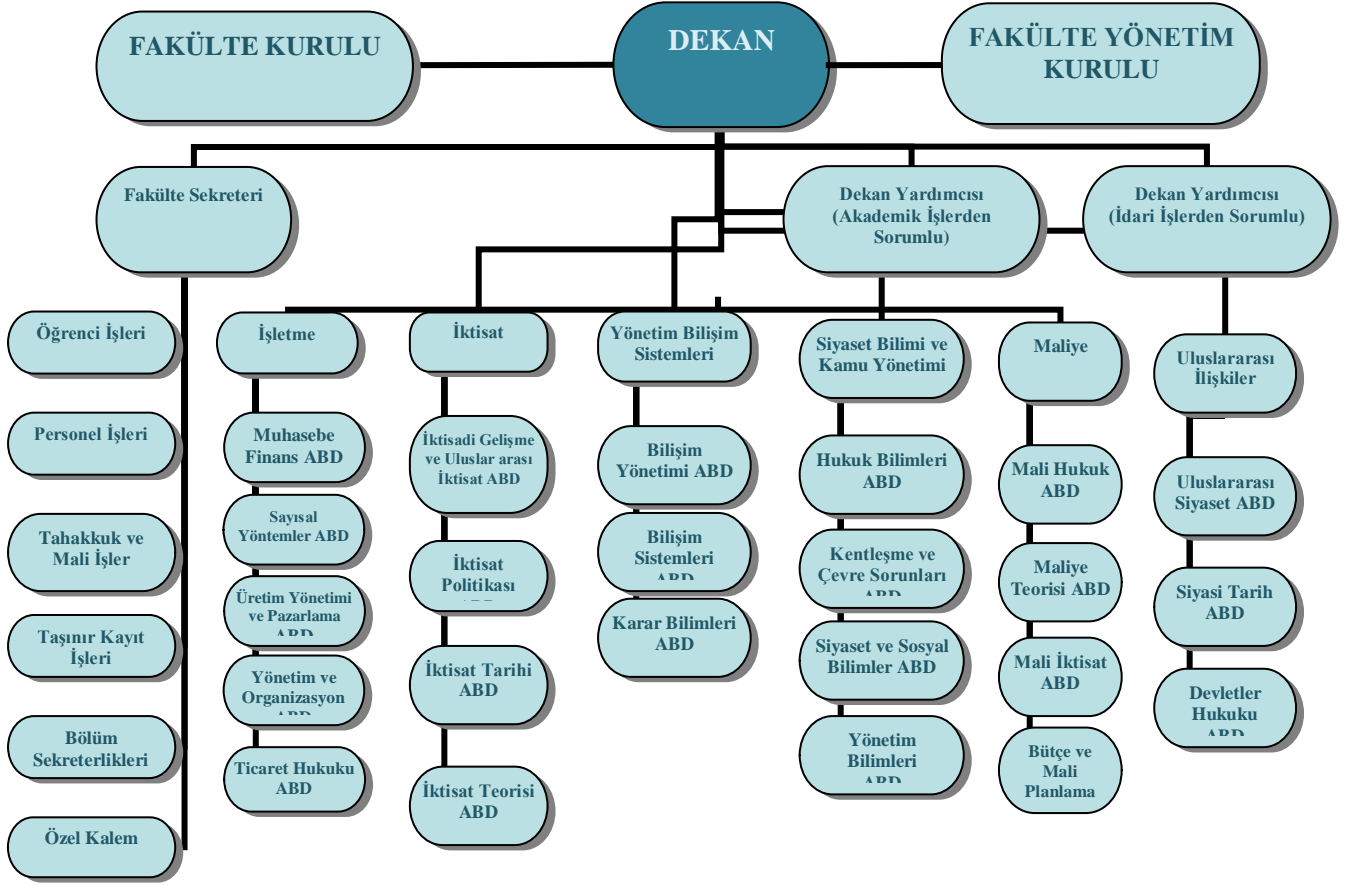
Mutfak	-	-
Çamaşırhane	-	-
Teknik Servis	-	-
.....	-	-
.....	-	-
.....	-	-
.....	-	-
Hastane Toplam Kapalı Alanı	-	-

2- Örgüt Yapısı

İktisadi ve İdari Bilimler Fakültesi'nin akademik organizasyon yapısı ve idari organizasyon yapısı aşağıdaki şemalarda görüldüğü gibidir. 1992 Yılında 3837 Sayılı Kanun'la Niğde Üniversitesi bünyesinde kurulan Aksaray İktisadi ve İdari Bilimler Fakültesi; İşletme, Kamu Yönetimi ve İktisat bölümleri olmak üzere üç bölümden oluşmakta idi. 1993-1994 Eğitim Öğretim yılında 73 öğrenci ile İşletme Bölümü'nde eğitim ve öğretim faaliyetine başlamıştır. 17 Mart 2006 tarihinde 26111 sayılı Resmi Gazetede yayınlanarak 5467 sayılı kanunla kurulan Aksaray Üniversitesine bağlanmasıyla mevcut bölümlerin yanı sıra Maliye Bölümü, Uluslararası İlişkiler Bölümü ve Yönetim Bilişim Sistemleri Bölümü de eklenerek 6 bölümle eğitim öğretim hizmeti vermektedir. Fakültemizde İşletme Bölümünde, (I. ve II. Öğretim) Kamu Yönetimi (05.11.2014 tarihinde Siyaset Bilimi ve Kamu Yönetimi Bölümü olarak adı değiştirilmiştir.) Bölümünde, (I. ve II. Öğretim), İktisat Bölümünde (I ve II Öğretim), Yönetim Bilişim Sistemleri Bölümünde (I ve II öğretim) ve Maliye Bölümünde (I. ve II. Öğretim) eğitim-öğretim faaliyetlerine devam edilirken, 2017-2018 eğitim-öğretim yılında Uluslararası ilişkiler Bölümüne (I. Öğretim) de öğrenci alımı yapılmıştır.

2018-2019 Akademik Yılı itibariyle İşletme ve İktisat bölümlerinin ve 2019-2020 Akademik yılından itibaren ise Siyaset Bilimi ve Kamu Yönetimi, Yönetim Bilişim Sistemleri ve Maliye Bölümlerinin II. Öğretim programlarına yeni öğrenci alımı yapılmamakta; önceki dönemlerden devam eden öğrencilerle II. Öğretim programlarımızda eğitim-öğretim sürdürülmektedir. Bütün bölümlerimizde I. Öğretim programlarımızın kontenjanları %100'e varan doluluk oranlarında olup, eğitim-öğretim etkin ve verimli bir şekilde devam etmektedir.

2020 yılsonu itibariyle Fakültemiz akademik kadrolarında 13 profesör, 9 doçent, 31 doktor öğretim üyesi, 3 öğretim görevlisi, 34 araştırma görevlisi; idari personel kadrolarında 12 idari personel ve sürekli işçi kadrolarında ise 5 sürekli işçi görev yapmaktadır.



3- Bilgi ve Teknolojik Kaynaklar

3.1- Yazılımlar

3.2- Bilgisayarlar

Masa üstü bilgisayar Sayısı: 181 Adet

Taşınabilir bilgisayar Sayısı: 69 Adet

3.3- Kütüphane Kaynakları

Kitap Sayısı: ... Adet

Basılı Periyodik Yayın Sayısı: ... Adet

Elektronik Yayın Sayısı: ... Adet

3.4- Diğer Bilgi ve Teknolojik Kaynaklar

Cinsi	İdari Amaçlı (Adet)	Eğitim Amaçlı (Adet)	Araştırma Amaçlı (Adet)
Projeksiyon	-	32	-
Yazıcı	117	-	-
Slayt makinesi	-	-	-
Faks	1	-	-
Episkop	-	-	-
Barkot Okuyucu	1	-	-
Baskı makinesi	-	1	-
Fotokopi makinesi	4	-	-
Tepegöz	-	-	-
Fotoğraf makinesi	-	-	-
Kameralar	31	-	-
Televizyonlar	4	-	-
Tarayıcılar	4	-	-
Müzik Setleri	-	-	-
Mikroskoplar	-	-	-
DVD ler	-	-	-

4- İnsan Kaynakları

4.1- Akademik Personel

Akademik Personel					
	Kadroların Doluluk Oranına Göre			Kadroların İstihdam Şekline Göre	
	Dolu	Boş	Toplam	Tam Zamanlı	Yarı Zamanlı
Profesör	13	-	13	13	-
Doçent	9	-	9	9	-
Doktor Öğretim Üyesi	31	-	31	31	-
Öğretim Görevlisi	3	-	3	3	-
Okutman	-	-	-	-	-
Çevirici	-	-	-	-	-
Eğitim- Öğretim Planlamacısı	-	-	-	-	-
Araştırma Görevlisi	34	-	34	34	-
Uzman	-	-	-	-	-

4.2- Yabancı Uyruklu Akademik Personel

Yabancı Uyruklu Öğretim Elemanları		
Unvan	Geldiği Ülke	Çalıştığı Bölüm
Profesör	-	-
Doçent	-	-
Doktor Öğretim Üyesi	-	-
Öğretim Görevlisi	-	-
Okutman	-	-
Çevirici	-	-
Eğitim-Öğretim Planlamacısı	-	-
Araştırma Görevlisi	-	-
Uzman	-	-
Toplam	-	-

4.3- Diğer Üniv. Görevlendirilen Akademik Personel

Diğer Üniversitelerde Görevlendirilen Akademik Personel		
Unvan	Bağlı Olduğu Bölüm	Görevlendirildiği Üniversite
Profesör	SBKY/1 prof.	İstanbul Yeni Yüzyıl Ü.
Doçent	İşletme/1 doçent	Ufuk Üniversitesi
Doktor Öğretim Üyesi	-	-
Öğretim Görevlisi	İşletme/ 1 ögr.gör.	Ufuk Üniversitesi
Okutman	-	-
Çevirici	-	-
Eğitim Öğretim Planlamacısı	-	-
Araştırma Görevlisi	-	-
Uzman	-	-
Toplam	3	3

4.4- Başka Üniv. Kurumda Görevlendirilen Akademik Personel

Başka Üniversitelerden Üniversitemizde Görevlendirilen Akademik Personel		
Unvan	Çalıştığı Bölüm	Geldiği Üniversite
Profesör	-	-
Doçent	-	-
Doktor Öğretim Üyesi	-	-
Öğretim Görevlisi	-	-
Okutman	-	-
Çevirici	-	-

Eđitim Öğretim Planlamacısı	-	-
Araştırma Görevlisi	-	-
Uzman	-	-
Toplam	-	-

4.5- Sözleşmeli Akademik Personel

Sözleşmeli Akademik Personel Sayısı	
Profesör	-
Doçent	-
Yrd. Doçent	-
Öğretim Görevlisi	-
Uzman	-
Okutman	-
Sanatçı Öğrt. Elm.	-
Sahne Uygulamacısı	-
Toplam	-

4.6- Akademik Personelin Yaş İtibariyle Dağılımı

Akademik Personelin Yaş İtibariyle Dağılımı						
	21-25 Yaş	26-30 Yaş	31-35 Yaş	36-40 Yaş	41-50 Yaş	51- Üzeri
Kişi Sayısı	-	9	25	15	31	10
Yüzde	-	10	27,7	16,6	34,4	11,1

4.7- İdari Personel

İdari Personel (Kadroların Doluluk Oranına Göre)			
	Dolu	Boş	Toplam
Genel İdari Hizmetler	10		10
Sağlık Hizmetleri Sınıfı	-	-	-
Teknik Hizmetleri Sınıfı	-	-	-
Eđitim ve Öğretim Hizmetleri sınıfı	-	-	-
Avukatlık Hizmetleri Sınıfı.	-	-	-
Din Hizmetleri Sınıfı			
Yardımcı Hizmetli	2	-	2
Toplam	-	-	12

4.8- İdari Personelin Eğitim Durumu

İdari Personelin Eğitim Durumu					
	İlköğretim	Lise	Ön Lisans	Lisans	Y.L. ve Dokt.
Kişi Sayısı	2	-	2	8	-
Yüzde	%16,6	-	%16,6	%66,6	-

4.9- İdari Personelin Hizmet Süreleri

İdari Personelin Hizmet Süresi						
	1 – 3 Yıl	4 – 6 Yıl	7 – 10 Yıl	11 – 15 Yıl	16 – 20 Yıl	21 - Üzeri
Kişi Sayısı	1	-	3	2	-	6
Yüzde	%8,3	-	%25	%16,6	-	%50

4.10- İdari Personelin Yaş İtibariyle Dağılımı

İdari Personelin Yaş İtibariyle Dağılımı						
	21-25 Yaş	26-30 Yaş	31-35 Yaş	36-40 Yaş	41-50 Yaş	51- Üzeri
Kişi Sayısı	-	-	2	-	7	3
Yüzde	-	-	%16,6	-	%58,3	%25

4.11- İşçiler

İşçiler (Çalıştıkları Pozisyonlara Göre)			
	Dolu	Boş	Toplam
Sürekli İşçiler	5	-	5
Vizeli Geçici İşçiler (adam/ay)	-	-	-
Vizesiz işçiler (3 Aylık)	-	-	-
Toplam	5	-	5

4.12- Sürekli İşçilerin Hizmet Süreleri

Sürekli İşçilerin Hizmet Süresi						
	1 – 3 Yıl	4 – 6 Yıl	7 – 10 Yıl	11 – 15 Yıl	16 – 20 Yıl	21 - Üzeri
Kişi Sayısı	1	1	1	2	-	-
Yüzde	%20	%20	%20	%40	-	-

4.13- Sürekli İşçilerin Yaş İtibariyle Dağılımı

Sürekli İşçilerin Yaş İtibariyle Dağılımı						
	21-25 Yaş	26-30 Yaş	31-35 Yaş	36-40 Yaş	41-50 Yaş	51- Üzeri
Kişi Sayısı	-	-	2	3	-	-
Yüzde	-	-	40	60	-	-

5- Sunulan Hizmetler

5.1- Eğitim Hizmetleri

5.1.1- Öğrenci Sayıları

Öğrenci Sayıları									
Birim Adı	I. Öğretim			II. Öğretim			Toplam		Genel Toplam
	E	K	Top.	E	K	Top.	Kız	Erkek	
İİBF	1138	933	2071	524	316	412	1249	1662	2911

5.1.2- Yabancı Dil Hazırlık Sınıfı Öğrenci Sayıları

Yabancı Dil Eğitimi Gören Hazırlık Sınıfı Öğrenci Sayıları ve Toplam Öğrenci Sayısına Oranı								
Birim Adı	I. Öğretim			II. Öğretim			I. ve II. Öğretim Toplamı	Yüzde*
	E	K	Top.	E	K	Top.	Sayı	
İİBF	55	36	91	-	-	-	91	%3,12

*Yabancı dil eğitimi gören öğrenci sayısının toplam öğrenci sayısına oranı (Yabancı dil eğitimi gören öğrenci sayısı/Toplam öğrenci sayısı*100)

5.1.3- Öğrenci Kontenjanları*

Öğrenci Kontenjanları ve Doluluk Oranı				
Birimin Adı	ÖSYM Kontenjanı	ÖSYM sonucu Yerleşen	Boş Kalan	Doluluk Oranı
İİBF	300	292	8	%97,33

*2020 YKS ile Fakültemize yerleşen öğrenciler üzerinden hesaplanmış kontenjan doluluk oranı %97,33 olarak görülmekle birlikte ek kontenjan/ek yerleştirme, yatay/dikey geçiş ve yabancı uyruklu öğrenci sayıları ile birlikte toplam öğrenci sayısı ÖSYM kontenjanının %33 üstüne çıkarak 407 öğrenciye ulaşmıştır.

5.1.4- Yüksek Lisans ve Doktora Programları*

Birim	Anabilim Dalı	Yüksek Lisans+Doktora Öğrenci Sayısı
SBE	İktisat	48
SBE	İşletme	287
SBE	Maliye	14
SBE	SBKY	138
SBE	Uluslararası İlişkiler	46**
SBE	YBS	66
Toplam		599

*İlgili programlar Sosyal Bilimler Enstitüsü bünyesinde olmakla birlikte eğitim-öğretim hizmeti Fakültemiz kadrosundaki öğretim elemanları tarafından yürütüldüğü için öğrenci sayıları belirtilmiştir

**Siyaset Bilimi ve Uluslararası İlişkiler interdisipliner yüksek lisans programı öğrenci sayısıdır

5.1.5- Yabancı Uyruklu Öğrenciler

Yabancı Uyruklu Öğrencilerin Sayısı ve Cinsiyete Göre Dağılımları			
	Bölümü		
	Kadın	Erkek	Toplam
İİBF	88	307	395

5.2- Sağlık Hizmetleri

	YATAK SAYISI	HASTA SAYISI	TETKİK SAYISI
ACİL SERVİS HİZMETLERİ	-	-	-
YOĞUN BAKIM	-	-	-
KLİNİK	-	-	-
AMELİYAT SAYISI	-	-	-
POLİKLİNİK HASTASI SAYISI	-	-	-
LABORATUAR HİZMETLERİ	-	-	-
RADYOLOJİ ÜNİTESİ HİZMETLERİ	-	-	-
NÜKLEER TIP BÖLÜMÜNDE VERİLEN HİZMETLER	-	-	-
MEDİKO SOSYAL POLİKLİNİK HASTA SAYISI	-	-	-

5.3-İdari Hizmetler

-Fakültemizde eğitim-öğretim hizmetlerinin aksatılmadan yürütülebilmesi için akademik ve idari personelin atama, görev uzatma, yurtiçi ve yurtdışı görevlendirmeleri, emeklilik, nakil ve terfi işlemleri personel birimince yapılmaktadır.

- Öğrencilerimizin notları, kütük bilgileri, mezuniyet, ilişik kesme, yatay ve dikey geçiş işlemleri vb. hizmetler Öğrenci İşleri birimince yapılmaktadır.

- Fakültemiz bütçesinin her yıl hazırlanması, bütçe ödeneklerinin kanun ve yönetmeliklere uygun olarak tasarruf genelgelerine uyularak harcanması, bütçe ödeneklerinin akademik ve idari birimlerin ihtiyaçları için en verimli şekilde kullanılması, akademik, idari ve sözleşmeli personel maaşları, akademik personelin, ek ders ücretleri, yolluk ve yevmiye ödemelerinin düzenli ve zamanında yapılması işlemleri yürütülmektedir.

- Demirbaş ayniyat kayıtlarının tutularak yıllık kontrollerinin yapılması, bütçe harcama işlemlerinin dosya kayıtlarının tutulması, yazışmalarının yapılması sağlanmaktadır.

- Fakültemiz idari işlemleri ile ilgili olarak kurum içi ve kurum dışı evrak yazışmalarının yapılması, posta ile gönderilecek evrakların gönderilmesi, evrakların dosyalama ve teslim işlemlerinin takibi, kurum içi ve kurum dışı iletişimin sağlanmasına riayet edilmektedir.

- Fakültemizin eğitim-öğretim ve idari hizmet binalarının temizlik, bakım onarım, tadilatlarının yaptırılması, bahçe bakımının ve temizliğinin yapılması, teknik aletlerin ve laboratuvar malzemelerin bakım onarımlarının yaptırılması sağlanmaktadır.

- Mevzuatın düzenli takibi sağlanarak ilgili mevzuat hükümleri doğrultusunda faaliyetler sürdürülmektedir.

5.4-Diğer Hizmetler

Fakültemizde akademik ve idari işlerin yanı sıra öğrencilerimizin talepleri doğrultusunda sosyal, kültürel ve sportif faaliyetler konularında hizmetler verilebilmektedir.

6- Yönetim ve İç Kontrol Sistemi

Harcama birimlerinde süreç kontrolü yapılmakta, süreç kontrolünde, her bir işlem daha önceki işlemlerin kontrolünü içerecek şekilde tasarlanmakta ve uygulanmaktadır. Malî işlemlerin yürütülmesinde görev alanlar, yapacakları işlemde önceki işlemleri de kontrol etmektedir. Bu doğrultuda Fakültemiz mali işlemler, Üniversitemiz Kalite Koordinatörlüğü tarafından hazırlanan mali işlemlere yönelik iş akış şemalarında belirtilen biçimde gerçekleştirilmektedir.

Fakültemizde mal ve hizmet alımları 4734 Sayılı Kanununun 22/d. Maddesine uygun olarak yapılmaktadır; Fakültemizin satın alma birimince gerçekleştirilen mal ve hizmet alımlarında Süreç Akım Şeması aşağıda yazıldığı şekildedir.

1-İhtiyaçlar, sahibi birim tarafından hazırlanan alım veya yapım işlerine ait teklif şartnamesi ile birlikte yazılı olarak hazırlanır ve Üst Yönetime sunulur.

2- Üst Yönetimce uygun görülen talep ilgili harcama birimine havale edilir.

3-Harcama Birimindeki ilgili personel tarafından, talepte belirtilen ihtiyaca ait yaklaşık maliyet tespiti yapılır. Bunun sonucuna göre bütçe ödenekleri ve ilgili harcama kalemi dikkate alınarak onay belgesi hazırlanır. Onay Belgesinde ihale usulü, ilan yapılacağı ilanın şekli, Bütçe tertibi ve diğer bilgiler belirtilir ve onay belgesi gerçekleştirme görevlisi ve harcama yetkilisi tarafından imzalanır.

4- Onayı alınan talep şartnamesine uygun en düşük fiyat teklifi dikkate alınarak alım gerçekleştirilir.

5- Talep edilen birim veya bölüme getirilen mal/hizmet kurumca oluşturulan muayene komisyonunun onayına sunulur. Şartnameye uygun olup olmadığı kontrol edilir ve uygunluğu onaylanırsa alım yapılır.

6-Ön Mali Kontrole tabi işlemlere ilişkin esas ve usullerde belirtilen parasal limitlerin altında olan alımlar, iş gerçekleştirildikten sonra işin gerçekleştiğini gösteren yasal diğer belgeler ve ödeme emri belgesi 3 nüsha olarak hazırlanarak Kurumun Harcama Yetkilisi tarafından imzalanır. Hazırlanan 3 adet dosyadan 2'si Strateji Geliştirme Daire Başkanlığı Muhasebe Birimine ödenmek üzere gönderilir. Diğer dosya kurum arşivinde dosyalanır.

7-Ön Mali Kontrole Tabi İşlemlere İlişkin Esas ve Usullerde belirtilen parasal limitlerin üstünde olan ve Strateji Geliştirme Daire Başkanlığı İç Kontrol Birimine gönderilen Mal ve Hizmet Alımına ait evraklar kontrol edilir ve düzenlenen görüş yazısı işlem dosyası ile birlikte Harcama Yetkilisine gönderilir. Strateji Geliştirme Daire Başkanlığı İç Kontrol Birimince kontrolü yapılacak Mal ve Hizmet Alımlarına İlişkin olanlara uygun görüş verilmesi halinde,İç Kontrol Birimince Uygun Görüş yazısı düzenlenmeyip, kontrole tabi belge üzerine "KONTROL EDİLMİŞ VE UYGUN GÖRÜLMÜŞTÜR" şerhi düşülerek Harcama Yetkilisine gönderilir.

8-Strateji Geliştirme Daire Başkanlığı İç Kontrol Birimince incelenen ödeme emri belgeleri uygun bulunduğu takdirde ödenmek üzere muhasebe birimine, uygun bulunmadığı takdirde görüş yazısı ekinde Harcama Yetkilisine gönderilmektedir.

II- AMAÇ ve HEDEFLER

A- Birim Amaç ve Hedefleri

<i>Stratejik Amaçlar</i>	<i>Stratejik Hedefler</i>
Bilimsel arařtırmaların nitelik ve nicelik olarak artırılmasını saęlamak	Bilimsel arařtırmalara katılan akademik personel sayısını artırmak
	Öęretim üyesi başına SSCI, SCI, AHCI vb. saygın uluslararası indekslerdeki yayın sayısını artırmak
Öęrencilere yönelik eğitim-öęretimi destekleyici çalışmalar yürütmek	Öęretim elemanı başına düşen öęrenci sayısını azaltmak
	Öęrencilere yönelik alanlar ile ilgili kurum ve kuruluşlara geziler düzenlemek
	Üniversite tarafından düzenlenen faaliyetlere katılan öęrenci sayısını artırmak
	Öęrencilerin alanları ile ilgili ulusal ve uluslararası sempozyum ve kongrelere katılmalarını saęlamak

A. Temel Politikalar ve Öncelikler

- Öğretim elemanlarını teşvik edici uygulamalar gerçekleştirmek,
- Uluslararası çalışmalarını gözden geçirmek ve akademik ve finansal katkı sağlayacak saygın uluslararası kuruluşlarla işbirliği yapmak,
- Anabilim dalı yönetimini güçlendirmek ve mümkün olduğu kadar yetki göçerimini sağlamak,
- Öğretim elemanlarının daha objektif ve anabilim dalı bazında değerlendirilmesini sağlamak,
- Fakültenin misyon ve vizyonunu gerçekleştirebilmesini sağlayacak stratejik amaç ve stratejik hedeflerine ulaşmasını sağlayacak performans kriterlerine ulaşmak Fakültemizin temel politika ve öncelikleridir.

III- FAALİYETLERE İLİŞKİN BİLGİ VE DEĞERLENDİRMELER

Mali Bilgiler

Bütçe Uygulama Sonuçları

1.1-Bütçe Giderleri

	2020 BÜTÇE BAŞLANGIÇ ÖDENEĞİ	2020 GERÇEKLEŞME TOPLAMI	GERÇEK. ORANI
	TL	TL	%
BÜTÇE GİDERLERİ TOPLAMI			
01 - PERSONEL GİDERLERİ	9.184.000,00	10.489.305,00	-% 13
02 - SOSYAL GÜVENLİK KURUMLARINA DEVLET PRİMİ GİDERLERİ	1.213.000,00	1.483.972,00	-% 18
03 - MAL VE HİZMET ALIM GİDERLERİ	34.000,00	22.270,00	% 75
05 - CARİ TRANSFERLER	-	-	-
06 - SERMAYE GİDERLERİ	-	-	-

— Bütçe hedef ve gerçekleştirmeleri ile meydana gelen sapmaların nedenleri;

Yıl içerisinde personel sayılarının ve personel giderlerinin artması meydana gelen sapmaların temel nedenidir.

1.2-Bütçe Gelirleri

	2020 BÜTÇE TAHMİNİ	2020 GERÇEKLEŞME TOPLAMI	GERÇEK. ORANI
			%
BÜTÇE GELİRLERİ TOPLAMI	-	-	-
02 – VERGİ DIŞI GELİRLER	-	-	-
03 – SERMAYE GELİRLERİ	-	-	-
04 – ALINAN BAĞIŞ VE YARDIMLAR	-	-	-

B- Performans Bilgileri

1- Faaliyet ve Proje Bilgileri

1.1. Faaliyet Bilgileri

1.1.1.Fakültemiz Bölümleri/Akademik Personeli Tarafından Düzenlenen Bilimsel Toplantı/Etkinlik Sayıları

BÖLÜM	Kongre		Konferans		Panel		Seminer		Diğer* Etkinlikler		Toplam
	A	B	A	B	A	B	A	B	A	B	
İKTİSAT	-	-	-	-	-	-	-	-	1*	-	1
İŞLETME	-	-	-	-	-	-	-	-	2	-	2
MALİYE	-	-	-	-	-	-	-	-	1	-	1
SBKY	-	-	-	-	-	-	-	-	6	-	6
ULS.	-	-	-	-	-	-	-	-	-	-	-
YBS	-	-	-	-	-	-	-	-	1	-	1
TOPLAM	-	-	-	-	-	-	-	-	11	-	11

A: Ulusal, B: Uluslararası

* Diğer Etkinlikler aşağıda da belirtilecektir.

Düzenlenen Diğer Etkinlikler	Bölüm	SAYISI
Açık Oturum	-	-
Söyleşi	-	10
Tiyatro	-	-
Konser	-	-
Sergi	-	-
Turnuva	-	-
Teknik Gezi	-	-
Eğitim Semineri	-	-

* *Köy okulu ziyareti*

1.1.2. Akademik Personelin Katıldığı ve/veya Sözlü/Poster Sunum Yaptığı Bilimsel Toplantı ve Etkinlik Sayıları

BÖLÜM	Sempozyum		Kongre		Konferans		Panel		Seminer	
	A	B	A	B	A	B	A	B	A	B
İKTİSAT	-	-	1	1	-	-	-	-	-	-
İŞLETME	-	-	-	1	-	-	-	-	-	-
MALİYE	2	4	-	1	-	-	-	-	-	-
SBKY	1	-	1	4	3	-	-	-	-	-
ULS	-	-	-	-	-	-	-	-	-	-
YBS	-	-	-	-	-	-	-	-	-	-
TOPLAM	3	4	2	7	3	-	-	-	-	-

A: Ulusal, B: Uluslararası

1.1.3. Akademik Personel Tarafından Yapılan Bilimsel Yayınların Sayıları

BÖLÜM	Makale*			Bildiri*		Kitap*		Kitap bölümü*	
	A	B1	B2	A	B	A	B	A	B
İKTİSAT	16	11	8	2	1	2	-	15	4
İŞLETME	11	10	-	-	2	2	1	6	10
MALİYE	4	1	4	-	6	-	-	7	4
SİYASET BİLİMİ VE KAMU YÖNETİMİ	16	4	9	3	4	-	3	15	-
ULUSLARARASI İLİŞKİLER	2	-	-	-	-	-	1	6	1
YBS	8	5	7	-	-	-	-	4	-
TOPLAM:	57	31	28	5	13	4	5	53	19

A: Ulusal, B: Uluslararası (B1: SSCI, SCI, SCI-Expanded, AHCI'de taranan B2: Diğer Uluslararası Endekslerde Taranan)

1.1.4. Üniversiteler Arasında Yapılan İkili Anlaşmalar

ÜNİVERSİTE ADI	ANLAŞMANIN İÇERİĞİ
-	-
-	-

1.2. Proje Bilgileri

Bilimsel Proje Sayıları					
PROJELER	2020				
	Önceki Yılandan Devreden Proje	Yıl İçinde Eklenen Proje	Toplam	Yıl İçinde Tamamlanan Proje	Toplam Ödenek TL
TÜBİTAK	-	-	-	-	-
A.B.	-	-	-	-	-
BİLİMSEL ARAŞTIRMA PROJELERİ	İktisat: 2	-	-	1	43.156
DİĞER	-	SBKY: 1	-	-	-
TOPLAM	2	1	-	1	43156

1.3. Atıf Sayıları

	İktisat	İşletme	Maliye	SBKY	ULS	YBS	TOPLAM
En Az Bir Atıf Alan Yayın Sayısı	67	10	14	61	4	51	207
Toplam Ulusal Atıf Sayısı	131	34	21	31	4	110	331
Toplam Uluslararası Atıf Sayısı	153	12	32	82	5	136	420

IV- KURUMSAL KABİLİYET ve KAPASİTENİN DEĞERLENDİRİLMESİ

A- Üstünlükler

- Akademik personelin önemli bir kısmının genç, dinamik ve nitelikli oluşu,
- Personelin birbirleri ile olan ilişkilerinin güçlü olması
- Akademik ve idari personel ile öğrencilerin karşılaştıkları sorunlara ivedilikle çözüm aranması veya çözüm odaklı çalışmaların ivedilikle başlatılması,
- Şeffaf, hesap verebilir ve adil bir yönetim anlayışı,
- Ortak eğitim programını uygulayarak Fakülte-Sanayi işbirliğini hayata geçirmiş olması
- İsteğe bağlı staj uygulaması ile öğrencilerin mesleki tecrübe kazanmalarının desteklenmesi
- Çift anadal/yandal programlarını uygulayan Aksaray Üniversitesi'nde ilk ve tek Fakülte niteliğinde olması
- Kontenjan doluluk oranlarının %100 seviyelerine ulaşmış olması
- Yabancı uyruklu öğrenciler tarafından tercih edilen bir Fakülte olması

B- Zayıflıklar

- Akademik personel sayısının bazı bölüm ve anabilim dallarında yetersiz olması

- İdari personelin nicelik ve nitelik olarak Fakülte ihtiyaçlarını yeterince karşılayacak düzeyde olmaması,
- Performans odaklı bir iş anlayışının geliştirilmesinde yaşanan bireysel karşı duruşlar,
- Bazı akademik ve idari personelin değişime ve yeni uygulamalara açık olmaması.

C- Değerlendirme

2020 Mali Yılı içinde Fakültemiz, Üniversitemiz ve Fakültemizin stratejik amaç ve hedefleri doğrultusunda önemli ilerlemeler kaydetmiş, nitelikli bilimsel yayın ve araştırmalar gerçekleştirmiş, Kovid19 Pandemisi'nin oluşturduğu koşullara rağmen eğitim-öğretim ve araştırma faaliyetlerini başarı ile sürdürmüştür.

Gerek yurtiçinde gerekse yurtdışında farklı üniversitelerde akademik çalışmalarını tamamlamış ve tamamlamak üzere olan genç, nitelikli ve dinamik akademik personele sahip olan Fakültemiz, öğrencilere sunduğu eğitim-öğretim hizmetinin kalitesini artırma çabası içindedir. Öğrencileri çalışma hayatı için gerekli niteliklerle donatmak yanında iyi birer insan ve iyi birer yurttaş olarak yetiştirmeyi de kendine amaç edinmektedir. Kovid19 Pandemisi nedeniyle 2020 yılı içinde gerçekleştirilememekle birlikte önceki yıllarda düzenli olarak icra edilen Dekanlık-Öğrenci Buluşmaları ile öğrencilerle yapılan görüş-alışverişi sonucunda; staj, ortak eğitim, bölüm ders müfredatlarındaki uygulamalı ders sayıları (bilgisayarlı muhasebe gibi) artırılmış, seçmeli ders havuzu bölüm bazlı olarak genişletilmiş, Üniversitemizde bir ilk olarak çift anadal ve yandal programlarının uygulanmasına başlanmış ve bu çalışmalar Pandemi koşullarına rağmen de başarı ile sürdürülmüştür.

Eğitim-öğretim hizmetinin yanı sıra bilimsel çalışmaların nitelik ve nicelik olarak artırılması da Fakültemizin öncelikleri arasında olup öğretim elemanlarımız çalışmalarını bu yönde sürdürmektedir. Üniversitemizin Fakültemiz öğretim elemanlarının gerek ulusal gerekse uluslararası kongrelere, konferanslara ve seminerlere katılımlarını sağlayacak katkılarda bulunması önerilmektedir.

Kalite çalışmaları kapsamında eğitim-öğretim faaliyetleri, bilimsel araştırma ve yayın faaliyetleri ve idari işleyiş süreci ile ilgili olarak sürekli iyileştirme yaklaşımının uygulanmasını ve yerleştirilmesini sağlayacak adımların atılması önemli hedefimizdir. Bu hedef doğrultusunda öğrencilere uygulanan anketlerle ders öğrenim çıktılarının gerçekleşme düzeyi ders içerikleri üzerinden ölçülmekte ve alınan geri bildirimlerle bir sonraki akademik yılda ders bazında iyileştirme çalışmaları yapılmaktadır. Kovid19 pandemisi sürecinde 2019-2020 Bahar Yarıyılı'nda uygulanamayan ders öğrenim çıktılarının ölçümüne yönelik anket uygulamasının 2020-2021 Güz dönemi derslerinin bitimi ile birlikte yeniden uygulanmaya başlanması çalışmaları planlanmış olup hayata geçirilecektir.

Fakültemiz hem özel sektöre hem de kamu sektörüne eleman yetiştirmektedir. Bu nedenle özellikle sanayi ve diğer paydaşlarla işbirliğimizi geliştirmek her bakımdan Fakültemize fayda sağlayacaktır. Bu sebeple Pandemi koşulları nedeniyle 2020 yılında Danışma Kurulu Toplantısı yapılamamakla birlikte Fakültemiz Danışma Kurulu, bölümlerimizin faaliyet alanları ile doğrudan ilişkili olacak bir biçimde kamu ve özel sektör temsilcileri dahil edilerek güncellenmiş, bölüm bazlı mezun öğrenci temsilcileri ve öğrenci konseyi Fakülte temsilcisi de Danışma Kurulumuza alınmıştır.

Akademik personelin yanı sıra, Fakültemizin diğer çalışanlarının memnuniyeti de bizim için önem taşımaktadır. Çünkü çalışanlarımızın memnuniyet düzeyi, öğrencilere sunacakları hizmetin kalitesinin de artmasına neden olacaktır. Bu bilinçle gerek kurum içinde gerekse kurum dışında (kahvaltı, ziyaret, taziye, kutlama vb.) çalışanlarımızı destekleyici, motive edici sosyal faaliyetler yürütülmektedir.

Özetle, Fakülte olarak amacımız faaliyetlerimizi sürdürürken ilişki içinde bulunduğumuz bütün taraflara yani akademik personelimize, idari personelimize, öğrencilerimize, mezunlarımıza ve dış paydaşlarımıza yüksek değerler sunan bir kurum olmaktır.

V- ÖNERİ VE TEDBİRLER

- Akademik personelin değişim ve yeniliklere açık olmasını sağlayacak tedbirleri almaya devam etmek.
- Kalite süreci kapsamında eğitim-öğretim, bilimsel araştırma ve yayın ve idari işleyiş konusunda uygulanmaya başlayan sürekli iyileştirme yaklaşımını devam ettirmek,
- Uygulamaya dönük eğitim faaliyetlerini arttırmayı sürdürmek,
- Öğrencilerimizin gelişimini sağlayacak sosyal, sportif, kültürel ve bilimsel aktiviteler için gerekli alt yapının oluşturulması ve bu konuda gerekli finansmanın sağlanması,
- Akademik personelin bilimsel yayınlarının nitelik ve nicelik olarak artırılması için gerekli teşvik ortamını oluşturmak.
- İdari personelin hizmet içi eğitimlerle iş yetkinliklerinin artırılmasını sağlamak, kurumsal aidiyet bağlarını artırıcı çalışmaları sürdürmek,
- İdari personelin hizmet içi eğitime tabi tutularak başarılı olanların kadrolarında değişiklikler yapılması,
- Fakültemizin ihtiyaçları doğrultusunda nitelikli idari personel sayısının artırılması için Üniversite üst yönetiminin desteğini almak.

İÇ KONTROL GÜVENCE BEYANI

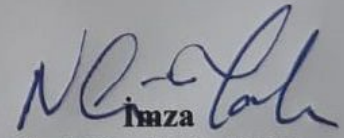
Harcama Yetkilisi olarak yetkim dâhilinde;

Bu raporda yer alan bilgilerin güvenilir, tam ve doğru olduğunu beyan ederim.

Bu raporda açıklanan faaliyetler için bütçe ile tahsis edilmiş kaynakların, planlanmış amaçlar doğrultusunda ve iyi mali yönetim ilkelerine uygun olarak kullanıldığını ve iç kontrol sisteminin işlemlerin yasallık ve düzenliliğine ilişkin yeterli güvenceyi sağladığını bildiririm.

Bu güvence, üst yönetici olarak sahip olduğum bilgi ve değerlendirmeler, iç kontroller, iç denetçi raporları ile Sayıştay raporları gibi bilgim dâhilindeki hususlara dayanmaktadır.

Burada raporlanmayan, idarenin menfaatlerine zarar veren herhangi bir husus hakkında bilgim olmadığını beyan ederim. (ASÜ İ.İ.B.F –AKSARAY 08/01/2021)


İmza
Prof. Dr. Nafiz TOK
Dekan